

FICHE D'INFORMATION PATIENTS

DABRAFENIB+TRAMETINIB (TAFINLAR®+MEKINIST®)



De quel type de traitement s'agit-il ?

Il s'agit d'une association de thérapies ciblées c'est à dire de traitements qui ciblent une anomalie (ou mutation) présente dans vos cellules cancéreuses. À la manière d'une clé, le traitement bloque la serrure, et empêche ainsi l'activité et le renouvellement des cellules cancéreuses.

Quelles sont les modalités d'administration du traitement ?

Les comprimés de TAFINLAR® doivent être pris tous les jours, 2 fois par jour, le matin et le soir.

Les comprimés de MEKINIST® doivent être pris une fois par jour.

La prise du TAFINLAR® et du MEKINIST® se fait à heure fixe, en dehors des repas (1h avant ou 2h après le repas).

Ne jamais arrêter le traitement ou modifier le rythme d'administration sans avis du médecin prescripteur.

Ne pas écraser, mâcher, sucer ou couper les comprimés. Toujours se laver les mains à l'eau savonneuse avant et après manipulation de ces médicaments et après être allé aux toilettes.

Que dois-je faire en cas d'oubli ou de vomissement ?

➤ TAFINLAR® : prendre la dose oubliée dès que possible sauf si la dose suivante (celle du lendemain) est prévue dans les 6 prochaines heures ; dans ce cas, ne pas prendre la dose manquée et poursuivre le traitement à l'heure et à la dose habituelles de la prise suivante (ne pas doubler la dose).

➤ MEKINIST® : prendre la dose oubliée dès que possible sauf si la dose suivante est prévue dans les 4 prochaines heures ; dans ce cas, ne pas prendre la dose manquée et poursuivre le traitement à l'heure et à la dose habituelle de la prise suivante (ne pas doubler la dose).

En cas de vomissement, ne pas prendre de dose supplémentaire, attendre la dose suivante.

Quels sont les effets indésirables de ce traitement, et que faire s'ils surviennent ?

IL EST IMPORTANT QUE VOUS LES CONNAISSIEZ POUR QUE VOUS PUISSIEZ AVERTIR L'ÉQUIPE SOIGNANTE LORS DE LEUR SURVENUE. L'ÉQUIPE VOUS GUIDERA DANS LA GESTION DE CES EFFETS SECONDAIRES.

1 FATIGUE, FIÈVRE

Surveiller sa température

Bien s'hydrater
(1,5l d'eau par jour)

Maintenir une activité
physique quotidienne.
Se fixer des priorités.

**Si fièvre >38°C : paracétamol
(1 g toutes les 6 heures (max
4 g/jour) + contrôler
la température.**

**Si une fièvre >38° C persiste
plus de 24 à 48 h,
contacter votre médecin
traitant ou le service.**

2 NAUSÉES, VOMISSEMENTS

Fractionner l'alimentation
en 5-6 repas, alimentation
à température ambiante,
boire par petites gorgées
en dehors des repas. Ne pas
s'allonger dans les 30 min
suivant le repas.

**Métoclopramide
(Priméran®)**

Surveillance du poids.

**Si perte de poids de
+ de 2 kg, contacter
votre médecin traitant
ou le service.**

3 PROBLÈMES CUTANÉS

*Éruption cutanée, sécheresse cutanée,
épaississement de la peau des plantes
et/ou des paumes parfois douloureuse.*

Bien hydrater la peau avec des crèmes
émollientes, gel douche sans savon ou pain
surgras, toilette sans gant, séchage sans frotter.
Chaussures larges et confortables, si douleurs
palmoplantaires, bain d'eau fraîche.

Surveillance de sa peau et signaler l'apparition
de toute nouvelle lésion ou modification d'une
lésion préexistante.

Éviter bains chauds, travaux irritants.

**Pour les mains et les pieds : soins pédicure et
manucure, bien hydrater vos pieds, crème à l'urée.**

**Si éruption cutanée : plaques rouges,
démangeaisons, gonflements, sensation
de brûlures, contacter votre médecin traitant
ou le service.**

Quels sont les effets indésirables de ce traitement, et que faire s'ils surviennent ? (suite)

DIARRHÉES ⁴

Boire 2 L par jour (eau, thé, bouillon...), consommer des viandes blanches, poissons maigres, riz, carotte, banane, pâte de coing, fromage à pâte cuite...

Éviter les repas épicés ou riches en graisse, caféine, boissons glacées, lait, crudités, céréales, légumineuses, pain complet, boissons gazeuses, édulcorants.

Anti diarrhéique Smecta® (respecter un intervalle de 2 h avec tout autre médicament et alimentation), Lopéramide (Imodium®)

Si + de 6 selles/jour ou perte de poids de + de 2 kg, contacter votre médecin traitant ou le service.

MAUX DE TÊTE, DOULEURS ARTICULAIRES, MUSCULAIRES ⁵

S'assurer d'avoir une literie adaptée, boire régulièrement, privilégier les exercices légers et éviter les gestes répétitifs.

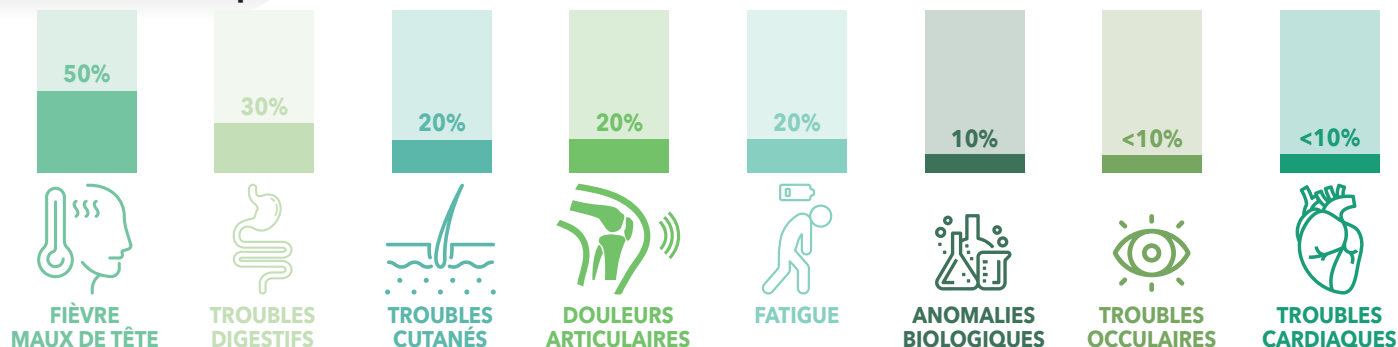
Utiliser un antalgique (paracétamol) et consulter votre médecin traitant.

PROBLÈMES DE VISION (SENSATION DE FLOU VISUEL, MOUCHES DEVANT LES YEUX) ⁶

En cas de troubles visuels, consulter rapidement un ophtalmologue.

Une élévation de la tension artérielle, un essoufflement à l'effort et des anomalies de la prise de sang (anémie, élévation des enzymes hépatiques, élévation des enzymes musculaires (CPK)) peuvent survenir pendant le traitement. Ne pas hésiter à contacter votre médecin.

Quelle est la fréquence de ces effets secondaires ?



Quelles sont les autres consignes à respecter ?

- Stocker hors de la vue et de la portée des enfants et des animaux domestiques, à l'écart des autres médicaments du foyer et de toute nourriture. Conserver dans un endroit sec, à l'abri de la lumière et de l'humidité, à température ambiante. Ne pas sortir les comprimés de la boîte pour les mettre dans un pilulier.
- Le TAFINLAR®/MEKINIST® augmente l'élimination de certains médicaments (notamment les anticoagulants, la pilule contraceptive...). Donnez la liste de vos médicaments, plantes ou tisanes, même ceux vendus sans ordonnance à votre médecin, évitez l'automédication (y compris phytothérapie, probiotiques...) et signaler la prise de TAFINLAR®/MEKINIST® lors de la mise en route de tout nouveau traitement.
- Le millepertuis, le pamplemousse et les oranges sanguines de Séville ne doivent pas être consommés en cours de traitement.
- Ne prenez aucun médicament sans interroger votre médecin ou votre pharmacien.
- Attention, un intervalle de 2 h est recommandé entre la prise de TAFINLAR®/MEKINIST® et les médicaments utilisés pour soulager les douleurs d'estomac (Gaviscon, Maalox, Xolaam, Phosphalugel ...), les médicaments contenant du charbon ou de l'argile utilisés pour soulager les ballonnements (Carbolevure, Carbosylane, Bedelix).
- En cas de geste invasif (chirurgie, radiothérapie), le traitement pourra être stoppé quelques jours avant et après l'intervention. Parlez-en à votre médecin.

Une contraception devra être mise en place pendant le traitement. Si vous êtes en couple et en âge de procréer, choisissez une méthode de contraception fiable que vous pourrez utiliser pendant toute la durée des traitements. Ces consignes sont également valables pour les conjointes des hommes traités. Si le sujet **vous préoccupe, discutez-en avec votre médecin.**

L'impact éventuel de ce traitement sur votre fertilité est mal connu, en fonction de votre situation, une consultation dédiée pourra vous être proposée dans un centre spécialisé.

Il est possible de vous faire vacciner normalement contre la grippe et le COVID.

Comment sera évaluée l'efficacité de ce traitement ?

Un examen d'imagerie du corps entier (par scanner, TEP scanner et/ou IRM cérébrale) sera réalisé tous les 3 mois environ.

WWW.CANCER-ET-PEAU.COM